

## Trois réalisations artistiques en milieu hospitalier

Projets développés dans le cadre de l'Atelier de recherche et de création, *Le bras du pantographe*, dirigé par Antonio Guzmán, Nicolas Herubel, Didier Mencoboni (2015-2016)

Partenariat Centre hospitalier Jacques Cœur / École nationale supérieure d'art de Bourges



Centre Hospitalier Jacques Cœur  
e n s a -bourges

## Trois réalisations artistiques en milieu hospitalier

En octobre 2014, les personnels du service d'imagerie du Centre hospitalier Jacques Cœur ont contacté l'École nationale supérieure d'art de Bourges pour explorer les possibilités d'intervention artistique dans les longs couloirs monotones et salles neutres du service. Un dialogue s'est ainsi instauré entre professeurs, étudiants et personnels, donnant lieu en octobre 2015 à une convention de partenariat entre le Centre hospitalier et l'École, un partenariat fondé sur la volonté commune de développer des projets artistiques dans le contexte de l'hôpital.

Parmi la dizaine d'études développées, Yoko Inuma, Elizabeth Yeojin Jung et Joon-Young Yoo, jeunes diplômées et étudiantes en 5<sup>e</sup> année de l'ENSA ont vu, après un processus de recherche, puis de présentation, leur projet validé à l'unanimité par le personnel soignant et administratif du service d'imagerie de l'hôpital. Ce processus reprend, à l'échelle de l'école d'art, celui de la commande publique du Ministère de la Culture et de la Communication : l'artiste doit en effet concevoir une étude préalable et la présenter au commanditaire avant de passer à la phase de réalisation. Antonio Guzmán, Nicolas Hérubel et Didier Mencoboni, les professeurs qui ont encadré cette action pédagogique hors-les-murs de l'école d'art au sein de leur Atelier de recherche et de création (*l'ARC Le bras du pantographe*) ont tenu à respecter les règles en vigueur dans ce type de projet.

Pour les étudiantes et jeunes artistes, cette action offre la possibilité de se confronter pour la première fois aux contraintes de la commande publique artistique. Il s'agit avant tout d'entrer en dialogue avec un environnement

spécifique et d'en comprendre les règles et les usages. Travailler à l'échelle d'un bâtiment public représente une chance de réaliser une première œuvre qui fera date dans la suite de leur parcours. Il est très difficile pour les jeunes artistes d'accéder, en situation professionnelle, à ces processus de commande sans aucune référence dans ce domaine. Au plan de la professionnalisation, ce partenariat entre l'école d'art et l'hôpital est un très bel exemple de soutien à la jeune création.

Au plan artistique, l'exercice est tout aussi passionnant. Ces œuvres répondent au contexte en cherchant à la fois à cohabiter avec les espaces, mais aussi à les questionner dans leurs fonctions. Entre l'œuvre et l'architecture, un dialogue s'instaure. Pour paraphraser le sculpteur irano-américain Siah Armajani, elles ne sont pas ici pour rehausser l'architecture, pas plus que l'architecture n'est là pour les loger ; elles sont destinées à voisiner.

Nous espérons que ces œuvres puissent ainsi entrer en dialogue et « voisiner » avec leur contexte et tous ceux qui utilisent ces espaces au quotidien, patients, membres du personnel et visiteurs occasionnels.

Nous remercions particulièrement ces trois jeunes artistes et les professeurs pour leur implication, et les membres du personnel du service d'imagerie pour la qualité des échanges et du partenariat.

Mai 2016

### **Agnès Cornillault**

directrice du Centre hospitalier Jacques Cœur

### **Antoine Réguillon**

directeur de l'École nationale supérieure d'art de Bourges

# Yoko IINUMA



Crédits photographiques : Pascal Vamecu

## **Botaniserre**

Dessin à pochoirs, peinture murale à effet métallique dorée et argentée, vernis transparent (posca). Murale jaune, 250 x 430 cm ; murale grise, 300 x 315 cm ; murale blanche, 300 x 330 cm, abords de la salle 8

Réalisation livrée en mars 2016 — développée dans le cadre de l'Atelier de recherche et de création, *Le bras du pantographe*, dirigé par Antonio Guzmán, Nicolas Herubel, Didier Mencoboni

Partenariat Centre hospitalier Jacques Cœur / École nationale supérieure d'art de Bourges



ens a -bourges



L'ESPACE, comme le bureau, la salle d'attente ou la chambre, la chambre du patient ou sa propre chambre, sont des espaces qui existent avec différentes fonctions, au sein d'un bâtiment. Pour moi, l'hôpital est un endroit neutre voire monochrome, où il n'y a pas de souvenirs personnels. Comment pourrais-je faire intervenir une intimité dans cet espace monochrome, et comment pourrais-je transformer une chambre en ma chambre ?

À la maison, les objets et la décoration révèlent le caractère de chacun, car le goût apparaît dans les choix personnels. De plus, le motif végétal se met souvent sur une nappe décorée. Je trouve que le motif peut donner une chaleur intime à l'espace, ici de l'imagerie médicale. Ainsi, j'ai choisi des motifs végétaux selon ce principe, des motifs qui sont venus d'un vêtement et de rideaux décorés en dentelle.

J'ai dessiné, sur deux murs dans un couloir, ces motifs végétaux comme s'il s'agissait d'un papier peint ou d'une fresque, évoquant tout autant l'intérieur de la maison que le jardin. Ce sont les silhouettes de différents objets qui évoquent différents lieux, un jardin intérieur et un jardin extérieur, et qui finissent par se camoufler et se mélanger les uns les autres, créant un jardin uni. Ce paysage a vocation de rappeler des souvenirs propres à chaque patient.



#### Yoko IINUMA

Née en 1985, à Osaka, Japon  
Site Web : <https://yokoiinuma.wordpress.com>

#### Études

- Licence, Université d'Art de Musashino, Tokyo, 2008-2011
- École nationale supérieure des Beaux-Arts, Paris, 2010-2011
- École nationale supérieure d'art de Bourges, 2012-2016
- Diplôme national d'arts plastiques, avec mention, 2014
- Préparation du Diplôme national supérieur d'expression plastique, 2016

#### Bourses

- Musashino Art University, Tokyo, 2015-2016
- Japan Student Services Organization, Tokyo, 2010-2011

#### Expositions collectives

- *Hymne à la ruine*, Avaricum, Bourges, 2016

- *Palèmètrebo #6, La pensée en archipel*, Palais Jacques Cœur, Bourges, 2016
- *Summer Camp*, église Saint-Etienne, Bassillac, 2015
- *Palèmètrebo #5, Je me soucis de vous*, Palais Jacques Cœur, Bourges, 2015
- *Palèmètrebo #4, Conversation*, Palais Jacques Cœur, Bourges, 2014
- *Le petit coin*, Laboratoire de la création, Paris, 2013
- *Palèmètrebo #3, L'objet manquant*, Palais Jacques Cœur, Bourges, 2013
- *Quatre saisons*, Maison du Japon, Cité Internationale Universitaire, Paris, 2012
- MAU, exposition des diplômés, Centre national des arts, Tokyo, 2012
- *Au-delà des clichés*, Maison du Japon, Cité Internationale Universitaire, Paris, 2010
- *Colors*, Daikanyama Hillside Terrace, Tokyo, 2009
- *Geisai 12*, Tokyo Big Sight, Tokyo, 2008

#### Commissariat

- *Textures de l'art contemporain*, commissaire déléguée, Musée de l'Hospice Saint-Roch, Issoudun, 2016 (Michel Aubry, Valérie Belin, Hussein Chalayan, Latifa Echakhch, Takao Minami, Karim Rafi, Chiharu Shiota, Claude Viallat, Franz Erhard Walther, Xavier Zimmermann, entre autres artistes)

#### Résidences

- Summer Camp, Bassillac, 2015
- Maison du Japon, Cité Internationale Universitaire, Paris, 2010-2011

#### Expériences professionnelles

- Plateau iconographique, Muséum national d'histoire naturelle, Paris, 2015
- Centre de Création Contemporaine (CCC), Tours, 2013



Crédits photographiques : Pascal Vameau

### **Un jour**

PVC, lettres adhésives découpées numériquement,  
10 cm x 13,20 m ; 10 cm x 13, 60 m ; 10 cm x 12, 20 m

Hall d'accueil, service d'imagerie médicale,  
Réalisation livrée en janvier 2016 — développée dans le cadre de l'Atelier de recherche  
et de création, *Le bras du pantographe*, dirigé par Antonio Guzmán, Nicolas Herubel,  
Didier Mencoboni

Partenariat Centre hospitalier Jacques Cœur / École nationale supérieure d'art de Bourges



Joonyoung YOO

Interrogent, ton cœur palpite de



Centre Hospitalier Jacques Cœur  
e n s a -bourges

# Une journée d'automne, moi

**Un jour.** Une fraîche matinée, mon enfant, tes grands yeux et tes petites mains s'interrogent, ton cœur palpite devant ton avenir.

Une journée d'automne, mon ami, ton cœur frémit de ton bonheur, tes larmes se souviennent de tes efforts et tes yeux cherchent une douceur.

Une nuit étoilée, je voudrais te voir mon papa. Tes mains sont rudes mais ton cœur est doux. Tes songes sont profonds comme ton regard.

Je suis dans la salle d'attente d'un hôpital : une maman berce son enfant dans ses bras, un fils s'assoit à côté de son père silencieux et des jeunes regardent au loin ou sont sur leurs téléphones portables. Une légèreté inquiète s'installe dans l'attente de voir ce qui est caché dans le corps.

Je souhaite embrasser par mon écriture toutes les personnes qui vivent dans ce moment d'attente.

Mes textes entourent la salle d'attente, avec des valeurs qui vont du clair au plus sombre ; ils donnent une nouvelle dimension à l'espace. Je souhaite que le public entre non seulement dans la salle d'attente mais aussi dans cet espace émotif.

Il s'agit de trois portraits : un enfant, un adulte et une personne âgée. Selon l'expérience de vie, notre vision peut s'élargir et notre pensée peut s'approfondir. Dans ces trois portraits en lettres, je décris la transformation de trois organes : les yeux, les mains et le cœur, signes de l'évolution des corps et des esprits comme les yeux d'enfant deviennent les larmes d'un adulte et les petites mains d'enfant deviennent les mains rudes au fil du temps.

## Joonyoung YOO

Née en 1985, à Suwon, Corée du Sud

### Études

- Licence en Littérature Française, Université Féminine de Duksung, Séoul, 2003-2008
- École nationale supérieure d'art de Bourges, 2013-2015
- Diplôme national d'arts plastiques, avec mention, 2013
- Diplôme national supérieur d'expression plastique, avec les félicitations du jury, 2015
- École nationale supérieure des Beaux-Arts de Paris, 2016

### Expositions collectives

- Sélectionnée pour la 67<sup>e</sup> exposition annuelle Jeune Création, Paris, 2017

- 5<sup>e</sup> Prix de la Jeune Création, exposition des artistes finalistes, l'Atelier Blanc, Moulin des Arts, Saint-Rémy, 2015
- Palèmètrobo #5, *Je me soucis de vous*, Palais Jacques Cœur, Bourges, 2014
- Palèmètrobo #4, *Conversation*, Palais Jacques Cœur, Bourges, 2014
- Palèmètrobo #3, *L'objet manquant*, Palais Jacques Cœur, Bourges, 2013

### Prix

- *Brand Spécial*, Fashion Design Contest, Korea Society of Clothing and Textile, Séoul, 2008

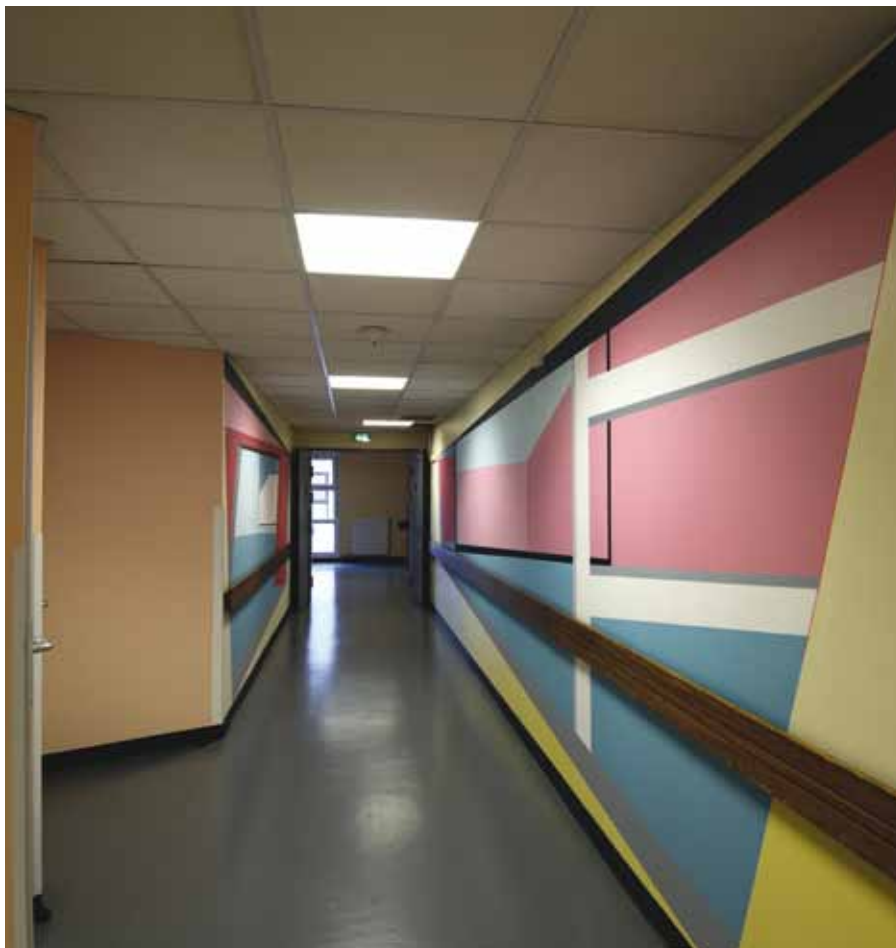
### Réalisation dans l'espace public

- *ME WE*, installation monumentale éphémère, parvis de la Cathédrale Saint-Étienne, Bourges, commande de la Ville de Bourges, 2015

### Expériences professionnelles

- Médiatrice, Fondation Cartier pour l'art contemporain, Paris, 2016
- Assistante/stagiaire de l'artiste Nina Childress, Paris, 2015
- Assistante de l'artiste Jean-Philippe Poirée-Ville, 23<sup>e</sup> Festival International des Jardins, Château de Chaumont-sur-Loire, 2014





Elizabeth JUNG

### **Espace n°2**

Peinture acrylique et vernis

Approximativement 2,5m x 7m et 2,m5 x 3,m5

Couloir dans le département d'écographie

Réalisation livrée en décembre 2015 — développée dans le cadre de l'Atelier de recherche et de création, *Le bras du pantographe*, dirigé par Antonio Guzmán, Nicolas Herubel, Didier Mencoboni

Partenariat Centre hospitalier Jacques Cœur / École nationale supérieure d'art de Bourges



Lorsque j'ai visité l'hôpital pour préparer ce projet, j'ai remarqué que, souvent, il y avait des patients alités dans le couloir. Leurs lits mobiles étaient garés sur un côté du couloir dans le département d'écographie et ils devaient attendre que les salles d'examen soient prêtes. Comme mon projet artistique est de créer des espaces imaginaires, j'ai proposé deux peintures murales, une de chaque côté du couloir. Je voulais que ce couloir étroit soit visuellement élargi par des surfaces peintes, des surfaces peintes profondes suggérant des ouvertures vers l'extérieur.

J'ai d'abord choisi et marqué un point de fuite dans ce couloir afin de m'y référer tout au long du projet. Puis, j'ai dessiné au crayon directement sur le mur. J'ai géré visuellement le calcul de la perspective. Afin d'obtenir des lignes nettes, j'ai utilisé de l'adhésif et rempli les plans avec la couleur de ma maquette.

(Remerciements : Antonio Guzmán, Nicolas Herubel, Didier Mencoboni, Antoine Réguillon, Sylvie Richard, Olivier Ciré, Éric Guérin, Hye jeong Oh et Richard Sypraseuth)



### Elizabeth JUNG

Née en 1988 à Busan, Corée du Sud

#### Études

- Georgia Governor's Honors Program, Valdosta, Géorgie, États-Unis, 2006
- School of the Art Institute of Chicago, Chicago, Illinois, États-Unis, 2008-2011
- École nationale supérieure d'art de Bourges, 2013-2016
- Diplôme national d'arts plastiques, avec les félicitations du jury, 2014
- Préparation du Diplôme national supérieur d'expression plastique, 2016

#### Expositions personnelles

- Craig Harding Memorial Court Artist Contest Winner's Exhibition, Supreme Court of Georgia, Atlanta, Géorgie, États-Unis, 2007
- Coalesse Exhibition, Merchandise Mart, Chicago, Illinois, États-Unis, 2012

#### Expositions collectives

- *Palèmètrèbo #5, Je me soucis de vous*, Palais Jacques Cœur, Bourges, 2014-2015
- 18<sup>e</sup> Annual Nippon Steel USA Presidential Awards Exhibition, Chicago, Illinois, États-Unis, 2011
- *Spill*, Betty Rymer Gallery, School of the Art Institute of Chicago, Chicago, Illinois, États-Unis, 2010
- *Art Bash*, Betty Rymer Gallery, School of the Art Institute of Chicago, Chicago, Illinois, États-Unis, 2009
- Student Art Exhibition, High Museum of Art, Atlanta, Géorgie, États-Unis, 2008
- Allstate Festival of Art and Design, Savannah College of Art and Design, Savannah, Géorgie, États-Unis, 2008
- *An Artistic Discovery*, Congressional Art Competition, The Capitol, Washington DC, États-Unis, 2007

- Metro Atlanta Student Art Exhibition, High Museum of Art, Atlanta, Géorgie, États-Unis, 2007

#### Prix

- Prix de bronze, Allstate Festival of Art and Design, Savannah College of Art and Design, Savannah, Géorgie, États-Unis, 2008

#### Expériences professionnelles

- Assistante de Jérôme Zonder lors de son exposition *Fatum*, La Maison Rouge, Paris, 2015
- Assistante d'Olivier Nottellet lors de ses expositions *A peu de chose près*, La Chapelle, Saint Gaudens et *Paysages emblématiques*, La Box, Bourges, 2015